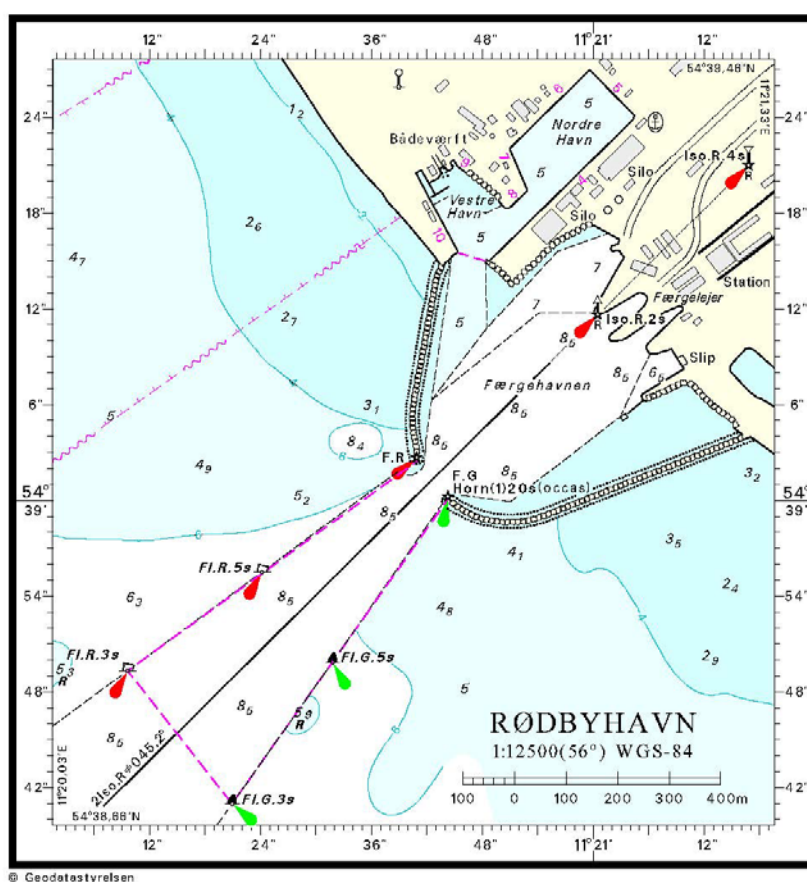


## Ordensreglement for Rødby Færgehavn

Dette ordensreglement er udfærdiget i medfør af § 15, stk. 2, i lov om havne, lovbekendtgørelse nr. 457. af 23. maj 2012 og godkendt af Trafik- og Byggestyrelsen ved brev af 04-05-2016 i henhold til § 7 i bekendtgørelse nr. 580 af 29. maj 2013 om Trafikstyrelsens (nu Trafik- og Byggestyrelsen) opgaver og beføjelser m.v.

Reglementet træder i kraft 14 dage efter offentliggørelse i Efterretninger for Søfarende.

## Havnens område



## Søområde

Det til Havnene i Rødby hørende søområde består af den uddybede 8,5 m dybe og ca. 0,4 SM lange indsejlingsrende samt det indenfor de ydre havneværker beliggende vandareal.

Dette søområde opdeles i:

- det til *Rødby Færgehavn* tilknyttede søområde, som omfatter den uddybede 8,5 m dybe og ca. 0,4 SM lange indsejlingsrende startende ved en ret linje mellem det sydligste bøjepear (54°38,822N - 011°20,161E (rød sideafmærkning) og 54°38,683N - 011°20,349'E (grøn

sideafmærkning)) og det indenfor de ydre havneværker beliggende vandareal, mod øst begrænset af havnens østlige stenmole til en ret linje imellem E-ende af kaj 10 (54°39,26'N - 011°20,76'E) og stenkassen SW for kaj 4 (54°39,25'N - 011°20,81'E). (Indenfor den lilla markering og den østlige bølgebryder i kortafsnittet).

- det til Rødbyhavn Trafikhavn (Nordre Havn og Vestre Havn) tilknyttede søområde (max 5m dybde – dog kun 3,5 m ud for lystbådebroer og beddingsanlæg) er begrænset af en ret linje imellem E-ende af kaj 10 (54°39,26'N - 011°20,76'E) og stenkassen SW for kaj 4 (54°39,25'N - 011°20,81'E). Indsejling til Rødbyhavn Trafikhavn foregår via ovenævnte indsejlingsrende og Rødby Færgehavn.

### **Landområde**

Det til Rødby Færgehavn hørende landområde udgøres af arealet langs med og bagved havnens færgelejer og kajstrækninger tilhørende til Rødby Markjorder matr. 549h og 549l.

### **Anvendelse af ordensreglementet**

Sejlrenden, Rødby Færgehavn og dens bolværker må kun benyttes af fartøjer som er ejet eller drevet af Scandlines og af:

- Fartøjer, som i forbindelse med anløb af Rødbyhavn Trafikhavn, benytter indsejlingsrenden og Rødby Færgehavn til gennemsejling jvf. ordensreglement for hhv. Rødby Færgehavn og Rødbyhavn Trafikhavn.
- Fartøjer med forudgående skriftlig aftale med ejeren af Rødby Færgehavn iht. Havneloven.
- Fartøjer i nød

### **Besejling**

#### **Fortrinsret**

Færger i fast rutefart har til enhver tid fortrinsret til brug af det til Rødby Færgehavn tilknyttede søområde og bolværker. Andre fartøjer kan i fornødent omfang afvises eller fordres udlagt af havnen, uden at der derfor kan gøres noget erstatningskrav gældende.

Ca. 1 SM SW for molehovederne (54°38,282N - 011°19,425E) findes en rød/hvid midtfarvandsafmærkning med rød kugletopbetegnelse, som vejleder ved anduvning.

For sejlads inden for havnens område gælder den til enhver tid af Søfartsstyrelsen fastsatte "Bekendtgørelse om regler for sejlads m.m. i visse danske farvande" med den undtagelse, at: Det udgående skib skal vente på det indgående.

Af sikkerhedsmæssige grunde må der indenfor det til Rødby Færgehavn tilknyttede søområde, der strækker sig fra det sydligste bøjepar (54°38,822N - 011°20,161E (rød sideafmærkning) og 54°38,683N - 011°20,349'E (grøn sideafmærkning)), der markerer grænserne for den uddybede rende, til en ret linje imellem E-ende af kaj 10 (54°39,26'N - 011°20,76'E) i Rødbyhavn Trafikhavn og stenkassen SW for kaj 4 (54°39,25'N - 011°20,81'E) i Rødbyhavn Trafikhavn kun befinde sig en let færge eller et let skib ad gangen.

#### **Sejladstilladelse**

Inden ankomst og afgang (inden anduvning og afsejling) til og fra det til Rødby Færgehavn tilknyttede søområde skal skibe kalde "Rødby Færge" på VHF-kanal 74 for at opnå sejladstilladelse. "Rødby Færge" er bemandedet i døgndrift.

Besejling af Rødby Færgehavn med tilhørende sejltrede skal med ethvert fartøj herunder erhvervsbåde, fiskerbåde og lystbåde mm foregå med forsigtighed og må ikke være til gene for den øvrige trafik.

Slæb ind i, ud af og i havnens område skal udføres af to slæbebåde – hver slæbebåde skal have et pæletræk, der gør den i stand til at klare slæbet alene.

## **Færdsel**

Uvedkommende færdsel på havneområdet inkl. ISPS-områder er forbudt.

## **Orden**

Havnemyndigheden kan – om fornødent ved politiets bistand – forlange enhver person fjernet fra havneområdet, såfremt forholdene giver anledning dertil.

## **Øvrige bestemmelser**

Hvor ikke andet er anført, er bestemmelserne i Bekendtgørelse om standardreglement for overholdelse af orden i danske erhvervshavne, Trafikministeriets bekendtgørelse. nr. 1146 af 25. november 2004, bilag 1, gældende.